



Exsom

راهنمای نصب دستگاه ضبط تصویر

ویرایش: ۱.۱

از خرید شما سپاسگزاریم،

لطفا جهت استفاده و نصب صحیح دستگاه اطلاعات مندرج در کتابچه راهنما را به دقت مطالعه فرمایید. با توجه به زمان خرید شما، ممکن است اطلاعات مندرج قدیمی و محتویات این دفترچه کمی تغییر کرده باشد. خواهشمند است در صورت لزوم و هرگونه پرسش، با فروشنده و یا مرکز پشتیبانی تماس حاصل نمایید.

توجه:

محتویات این کتابچه می تواند در راستای استفاده ی بهینه جهت نصب محصولات اکسوم بدون اطلاع قبلی و در هر زمانی تغییر کرده باشد. لذا در صورت نیاز می توانید نسخه نهایی را از وب سایت محصولات اکسوم دریافت نمایید.

سعی بر این بوده است که مطالب بصورت کاملا صحیح ارایه و تمامی موارد مورد نیاز جهت نصب و راه اندازی ذکر شده باشد. این به معنی یک راهنمای بی عیب و نقص نیست.




ظاهر محصول نشان داده شده در این کتابچه به عنوان مرجع بوده و ممکن است با دستگاه شما تفاوت داشته باشد. این کتابچه راهنمای جامع برای مدل های مختلف محصولات است و برای محصول خاصی طراحی نشده است. با توجه به شرایط محیطی متفاوت، ممکن است بین مقادیر واقعی و مقادیر مرجع ارایه شده در این کتابچه اختلاف وجود داشته باشد.

کلیه حقوق مادی و معنوی این راهنما متعلق به شرکت فوژان اکسوم است. چاپ و نشر آن بدون اجازه کتبی مجاز نیست.

حفاظت از محیط زیست

طراحی این محصول بر اساس رعایت الزامات حفاظت از محیط زیست است. استفاده و دفع این محصول باید بر اساس قوانین، مقررات و استاندارد های ملی انجام گیرد.

نمادهای ایمنی لحاظ شده در محصول

نماد ایمنی	شرح
	نماد هشدار عمومی برای نشان دادن نگرانی های سلامت عمومی
	نماد حفاظت ESD برای نشان دادن تجهیزات حساس الکترواستاتیک
	نماد شوک الکتریکی برای نشان دادن خطر ولتاژ بالا

نکات ایمنی قبل از شروع نصب

- نصب و راه اندازی دستگاه باید توسط پرسنل مجرب انجام شود.
- این دستگاه یک محصول با کلاس A بوده و ممکن است دارای امواج رادیویی باشد. لذا در صورت لزوم می توانید آن را اندازه گیری نمایید.
- قبل از نصب و اتصال، کابل برق را جدا کنید. در حین نصب، دستکش آنتی استاتیک بپوشید.
- دستگاه را از گرد و غبار، لرزش بیش از حد، مایعات، تابش الکترومغناطیسی قوی به دور نگاه دارید. اطمینان از محیط کار مناسب از جمله درجه حرارت، رطوبت، تهویه، منبع تغذیه، حفاظت از رعدوبرق بسیار با اهمیت می باشد.
- در صورت استفاده از آداپتور و یا دستگاه POE می بایست نسبت به استاندارد بودن و سازگاری آن با مشخصات دوربین دقت نمایید تا به دوربین آسیبی وارد نشود.

تعمیر و نگهداری

- جهت تعمیر و نگهداری حتما به کارشناسان مورد تایید شرکت مراجعه فرمایید. در غیر این صورت هیچگونه مسوولیتی پذیرفته نخواهد شد.
- از باتری توصیه شده سازنده استفاده کنید. استفاده نادرست یا جایگزینی باتری ممکن است موجب انفجار شود. باتری مورد استفاده را طبق مقررات یا دستورالعمل سازنده باتری تخلیه کنید. هرگز باتری را آتش نزنید.
- اگر گرد و خاک بر روی لنز و یا شیشه محافظ دوربین و یا فضای داخلی دستگاه ضبط تصویر نشسته است، آن را توسط برس ضد چربی و یا دستگاه دمنده باد پاک نمایید.
- به هیچ عنوان از محلولهای ارگانیک نظیر مواد نفتی قابل اشتعال و یا اتانول برای تمیز کردن استفاده نکنید.
- در هنگام استفاده از کابل فیبر نوری، هرگز به انتهای کابل در زمانی که دستگاه روشن است نگاه نکنید.



رعایت مقررات

- FCC Part 15 این تجهیزات مطابق با بند ۱۵ قوانین FCC در رابطه با محدودیت های فرکانس رادیویی برای حفاظت در برابر تداخل های مضر مورد آزمایش قرار گرفته است.
- این محصول مطابق با نیازمندی و اصول حفاظت های زیست محیطی طراحی شده است. جهت ذخیره سازی، استفاده و دسترسی به محصول، باید قوانین ها و مقررات آن رعایت گردد.

LVD/EMC Directive



- محدوده ولتاژی آسیا و اروپا
95/2006/EC and EMC Directive 108/2004/EC

WEEE Directive-96/2002/EC



- محصولی که این کتابچه به آن اشاره دارد، تحت عنوان استاندارد WEEE پوشش داده شده است و باید به نحوی مسوولانه دفع شود.

توجه:

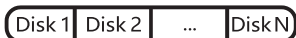
- این یک راهنمای جامع برای تمامی مدل های سری ۳، دستگاه ENVR-516-128/64 و ESRV-Powerful می باشد. لذا در مدل های سری ۳ تصاویر می توانند با دستگاه شما متفاوت باشد.
- در این کتابچه گاهی بجای عبارت "دستگاه ضبط تصویر" از واژه "NVR" استفاده خواهد شد.
- منظور از واژه "IP" آدرس یک دستگاه در آن شبکه می باشد که آن دستگاه می تواند دوربین و یا NVR باشد.
- یک پیچ گوشتی شماره یک و یا دو برای راه اندازی NVR در اختیار داشته باشید.
- قبل از نصب، کابل پاور را از دستگاه جدا کرده و دستکش ضد الکتریسیته ساکن بپوش کنید.

توجه: ترتیب کلیه تصاویر نمایش داده شده در این کتابچه از راست به چپ می باشد.

■ نصب و راه اندازی

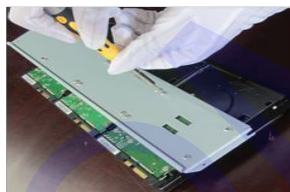
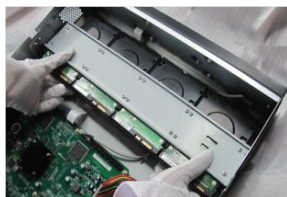
• دستگاه ضبط تصویر سری ۳

- روش مشروحه ذیل جهت نصب NVR با چهار دیسک و به عنوان نمونه ای از نصب اینگونه دستگاه ها می باشد. (دستگاه شما می تواند شامل یک، دو، چهار و هشت هارد باشد).
۱. ابتدا به وسیله ی پیچ گوشتی پیچ های پشتی دستگاه را آزاد کنید تا کاور روی دستگاه از آن جدا گردد.
 ۲. بعد از باز کردن کاور با پنل پشتی در مقابل خود اتصالات کابل اطلاعات (Data) را به ترتیب زیر خواهید دید.



۳. در داخل دستگاه دو سینی و پایه وجود دارد. آن را بردارید.
۴. همانند شکل نمایش داده شده در زیر هاردها را کنار هم بر روی سینی به وسیله ی چهار پیچ در جای خود محکم می کنیم.

۵. سینی هارد را در جای خود قرار داده و به بدنه دستگاه وصل کنید.



۶. سپس کابل برق و کابل SATA را به هر هارد وصل کنید.

۷. مطمئن شوید که سینی هارد بطور کامل با پیچ محکم شده باشد.

۸. سعی نمایید که کابل های هارد در داخل دستگاه مرتب باشند و روی هارد قرار نگیرند. پس از آن کاور دستگاه را در جای خود قرار داده و با پیچ محکم ببندید.



توجه:

- در دو مدل ENVR-3864R-B و ENVR-3832R-B نصب هارد ها با گیره های مخصوص خشابی انجام می شود. (رجوع شود به نصب هارد در مدل ENVR-516)
- اطراف NVR حداقل ۳۰ سانتی متر از جلو و پشت و حداقل ۱۰ سانتی متر از چپ و راست فضای خالی برای گردش هوا باید وجود داشته باشد.
- بر روی NVR چیزی نگذارید.
- NVR را دور از سطوحی که دارای لرزش هستند قرار دهید و آنرا در مقابل جریان مستقیم هوا همانند کولر و یا هوا ساز ها قرار ندهید.

- نصب داخل کابینت (رک)

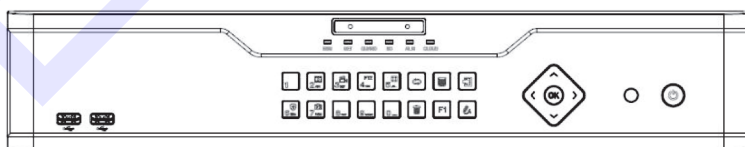
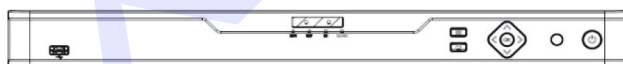
مطمئن شوید که کابینت حتما ریل و یا سینی داشته باشد و فقط به نصب با اتصالات گوشواره ای بسنده نکنید.

۱. ابتدا گوشواره ها را همانند شکل زیر به دستگاه متصل و با پیچ محکم ببندید.
۲. NVR را در ریل قرار دهید و سپس آنرا فشار داده تا در محل قرار بگیرد گوشواره های پایه رک را در کابینت با پیچ و مهره محکم کنید.



- شکل ظاهری دستگاه ضبط تصویر سری ۳

تصاویر مندرج جهت تصویر سازی و آموزش نصب آورده شده است و ممکن است شکل ظاهری NVR شما با آن متفاوت باشد.



• جدول نمایشگر ال ای دی های جلو NVR

LED	رنگ	موقعیت	نمایش
RUN (Operation)	آبی	ثابت	NVR به طور صحیح کار می کند
		چشمک زدن	NVR در حال روشن شدن است
		خاموش	NVR خاموش است
NET (Network)	آبی	ثابت	NVR به شبکه وصل است
		خاموش	NVR به شبکه وصل نیست
GUARD (Arming)	آبی	ثابت	محافظ فعال است
		خاموش	محافظ فعال نیست و یا دستگاه خاموش است
HD(Hard disk)	قرمز	ثابت	هارد دیسک نصب نیست و یا حداقل یک هارد دیسک به طور صحیح وصل نشده است
		چشمک زدن	اطلاعات در حال خواندن و یا ضبط اطلاعات است
		خاموش	هارد به طور صحیح متصل است و اطلاعات در حال خواندن و نمایش نیست و یا NVR خاموش است
ALM (Alarm)	قرمز	ثابت	زنگ هشدار در حال زدن است
		خاموش	NVR کار می کند و زنگ هشدار به صدا در نیامده است
Cloud	آبی	ثابت	NVR به فضای سرور Cloud متصل است
		خاموش	NVR به فضای سرور Cloud متصل نیست

• جدول دکمه های جلو NVR

دکمه	توضیحات	دکمه	توضیحات
	نمایش منو اصلی وارد کردن عدد ۱		شروع فوری PLAY BACK وارد کردن عدد ۲ و A, B, C
	ضبط به طور دستی وارد کردن عدد ۳ و D, E, F		نمایش و کنترل PTZ وارد کردن عدد ۴ و G, H, I
	نمایش پنجره ای وارد کردن عدد ۵ و J, K, L		فعال یا غیر فعال سازی برنامه ریزی وارد کردن عدد ۶ و M, N, O
	عکس فوری و لحظه ای وارد کردن عدد ۷ و P, Q, R, S		وارد کردن عدد ۸ و T, U, V
	وارد کردن عدد ۹ و W, X, Y, Z		وارد کردن عدد ۰ و Space
	تغییر پنجره		پاک کردن
	خروج		تغییر روشهای ورودی
			دکمه کمک دهنده

• دستگاه ضبط تصویر ENVR-516 و ESRV-Powerful

• نصب و راه اندازی هارد دیسک



۱. دیسک را برای نصب دستگاه ها تنظیم کنید. (دستگیره L برای سمت

چپ و دستگیره R برای سمت راست هارد).

۲. سپس با پیچ های تهیه شده دستگاه را به هارد همانند تصویر

متصل کنید.



۳. پس از آماده سازی تمامی هارد ها، پنل جلوی دستگاه را مطابق

تصویر باز نمایید.



۴. مطابق با تصاویر، هارد را در جهت مناسب در محل خود قرار دهید.

دیسک را فشار دهید تا در محل خود به درستی قفل شود. این مرحله

را تا نصب کامل همه دیسک ها تکرار کنید. سپس پنل جلوی

دستگاه را ببندید.



• جایگزینی هارد

در صورت خرابی، تعویض و یا اضافه نمودن دیسک، مراحل مانند روش بالا

انجام خواهد شد. فقط در هنگام تعویض می بایست با استفاده از دستگیره

های هارد (همانند شکل) آن را بیرون بکشید.

- نصب ماژول برق (Extra Power)

توجه: نصب ماژول برق پشتیبان اختیاری می باشد.



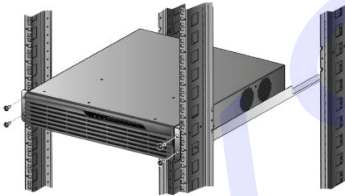
پیچ ها را مطابق تصویر باز کنید تا پنل ماژول برداشته شود. سپس ماژول را وارد کرده و با پیچ در جای خود محکم نمایید.

- نصب ماژول فشرده سازی (Decoding Slot)

توجه: نصب ماژول فشرده سازی اختیاری می باشد.

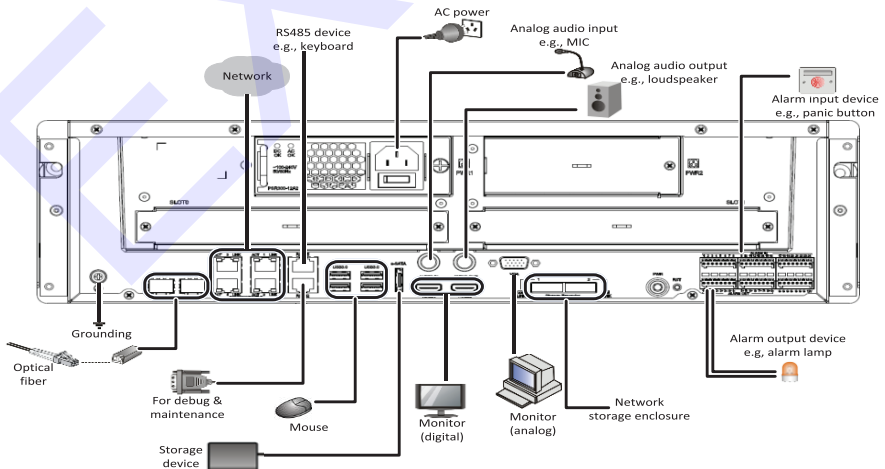


پیچ ها را مطابق تصویر باز کنید تا پنل ماژول برداشته شود. سپس ماژول را وارد کرده و با پیچ در جای خود محکم نمایید.



توجه: دستگاه قابلیت نصب در کابینت (رک) را نیز دارد. رک می بایست دارای سینی و یا ریل باشد.

- نمای پشت و درگاه های ورودی و خروجی



توجه: رابط RS232 برای گزارش، تعمیر و نگهداری استفاده می شود. RST (تنظیم مجدد) را حداقل ۵ ثانیه فشار داده و نگه دارید. دستگاه مجدداً راه اندازی می گردد.

دسترسی به دوربین

- IP پیش فرض، نام کاربری و رمز عبور
- ۱. آدرس IP پیش فرض: 192.168.1.30 (برای دستگاه های ضبط تصویر سری ۳ و ENVR-516)
- ۲. آدرس IP پیش فرض: 192.168.1.60 (برای دستگاه ESRV-Powerful)
- ۳. نام کاربری پیش فرض: admin
- ۴. کلمه عبور پیش فرض: 123456

رمز عبور پیش فرض فقط جهت اولین ورود استفاده خواهد شد. لذا جهت ایمنی بیشتر لطفاً رمز عبور خود را پس از اولین ورود تغییر دهید. رمز عبور مناسب و ایمن نباید کمتر از هشت کاراکتر باشد.



شروع به کار دستگاه

مراحل نصب دستگاه را یک بار دیگر چک نمایید. رابط های اتصال را چک کنید. شرایط محیطی را بررسی کنید. کابل برق را متصل نموده و دکمه روشن نمودن دستگاه را فشار دهید.

دسترسی به دستگاه

با اتصال مانیتور و یک ماوس به دستگاه می توانید به آن دسترسی پیدا کنید. همچنین با استفاده از رایانه و یک مرورگر وب (اینترنت اکسپلورر) این امکان وجود دارد. در این حالت آدرس IP دستگاه را در نوار آدرس وارد کرده و سپس Enter را فشار دهید. در صورت درخواست، یک افزونه (plugin) نصب کنید. هنگام نصب، تمام مرورگرهای وب را بسته و پس از نصب افزونه مرورگر را دوباره راه اندازی کنید. مرورگر وب را باز کرده و با نام کاربری و رمز عبور درست وارد شوید.

تنظیمات (Setup)

بعد از روشن شدن NVR زبان دلخواه خود را انتخاب کرده و WIZARD را دنبال کنید تا تنظیمات کامل گردد.

- نمایش زنده

از طریق آدرس **Menu > Camera > Camera** می توانید لیست دوربین های جستجو شده را ببینید. از علامت **+** برای اضافه کردن دوربین ها استفاده نمایید. اگر دوربین های اضافه شده فاقد تصویر زنده هستند ارتباطات شبکه را چک کرده و از درستی نام و رمز عبور کاربری خود اطمینان حاصل کنید.

- پخش تصویر ضبط شده

بر روی تصویر مورد نظر کلیک راست کرده و با انتخاب **Playback** می توانید به تصاویر ضبط شده دسترسی پیدا کرده و با انتخاب زمان مورد نظر آن را تماشا کنید. برای تنظیم نحوه انتخاب زمان و یا تغییرات مورد نظر از آدرس **Menu > Storage > Recording** استفاده کنید.

- خاموش کردن دستگاه

هیچگاه با کشیدن کابل برق دستگاه آن را خاموش نکنید. این کار می تواند آسیب جدی به دستگاه شما وارد کند. برای خاموش نمودن از گزینه **Shutdown** استفاده کنید.

در صورت بروز هرگونه مشکل می توانید با مرکز پشتیبانی تماس حاصل نمایید.

EXSON

Exsom

سیستم های نظارت تصویری تحت شبکه



تلفن مرکز تماس: ۰۲۱-۸۵۸۱



8581190211